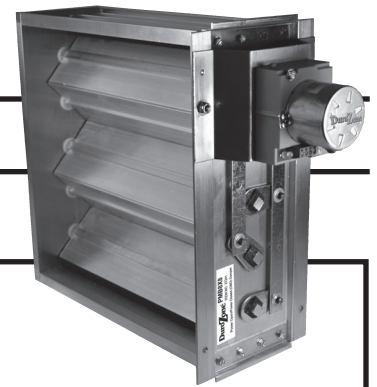


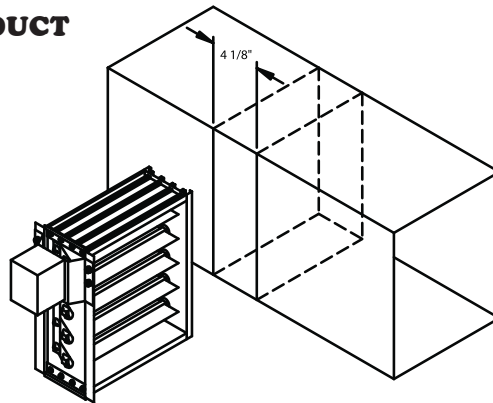
# DuroZone®

## INSTALLATION INSTRUCTIONS

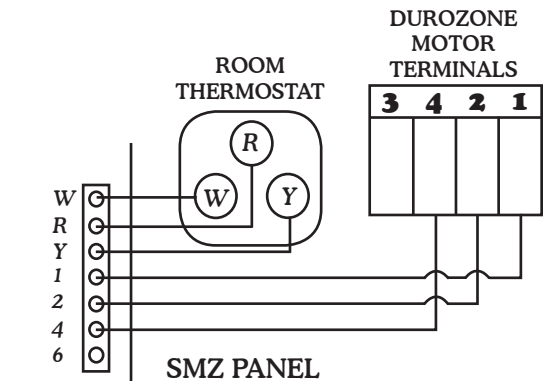
### PMB (OBD) MULTI BLADE DAMPER



#### INSTALLATION IN DUCT

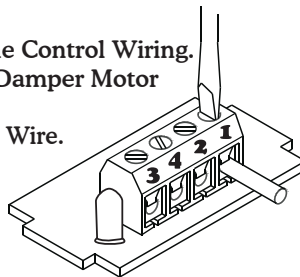


1. Cut 4 1/8" wide slot into side of sheet metal duct.
2. Slide damper into duct work.
3. Secure by screwing the damper into the ductwork. (Screws Provided)



#### MOTOR TERMINALS

1. Trim 1/4" off the end of the Control Wiring.
2. Loosen the screw on the Damper Motor Terminal Strip.
3. Insert the trimmed Control Wire.
4. Tighten the screw down.



#### MOTOR TERMINAL IDENTIFICATION

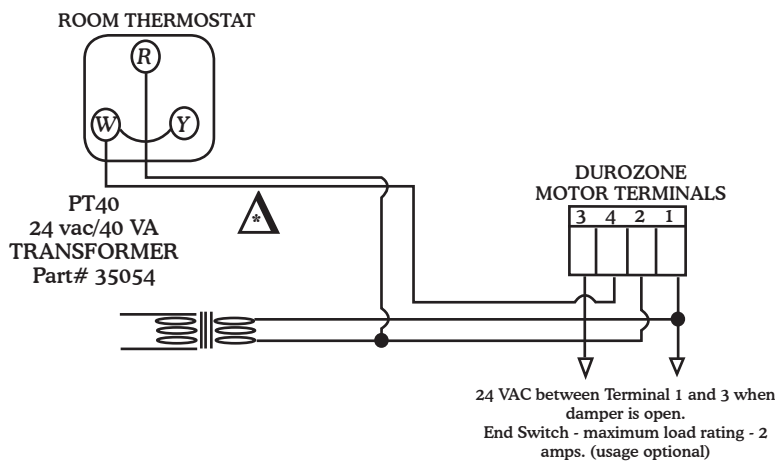
**Terminals 1 & 2:** 24 volt input.

**Terminals 4 & 2:** Thermostat Connections - Closing 4 & 2 will open the damper. Opening 4 & 2 will close the damper.

**Terminal 3:** End switch - Connecting an equipment relay across 1 & 3 of the damper motor will activate the relay when the damper is open.

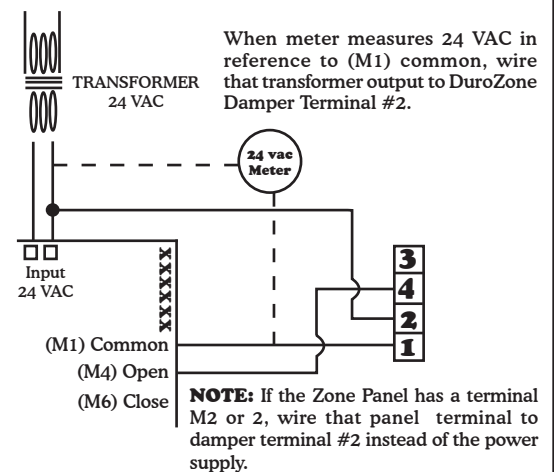
#### LED Indicator

Bi-Color LED indicates Red when damper is closed and Green when damper is open.



⚠ Standard Heat/Cool thermostat can be used to control Air Flow by jumping terminal W and Y and then wiring to damper terminal #4. Wire R on the thermostat to damper terminal #2.

#### TYPICAL WIRING FOR DUROZONE DAMPERS TO NON DUROZONE ZONING PANELS



Duro Dyne East • Bay Shore, NY 11706 • Phone: 631-249-9000 • Fax: 631-249-8346  
 Duro Dyne Midwest • Fairfield, OH 45011 • Phone: 513-870-6000 • Fax: 513-870-6005  
 Duro Dyne West • Fontana, CA 92337 • Phone: 562-926-1774 • Fax: 562-926-5778  
 DuroDyne Canada • Lachine • Quebec • Canada • Phone: 514-422-9760 • Fax: 514-636-0328

©2014 Duro Dyne Corporation  
 Printed in USA 10/2014  
 B1050002

www.durodyne.com Email: durodyne@durodyne.com

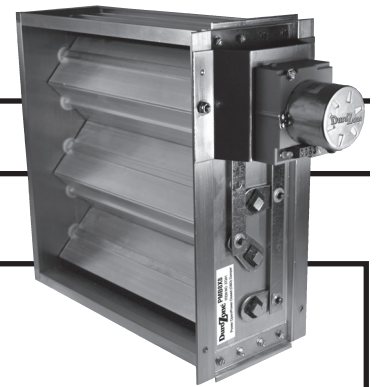
**ALL DuroZone DAMPERS FEATURE:**

- 5 year limited warranty
- Controlled bypass
- Maintenance free operation
- 100% factory testing
- Screwless terminals
- Custom dampers and special controls are available on request.

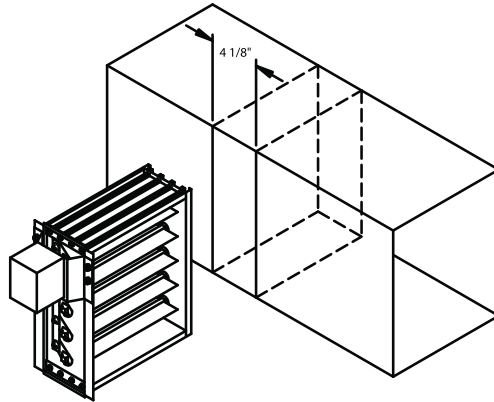
# DuroZone®

## INSTRUCTIONS D'INSTALLATION

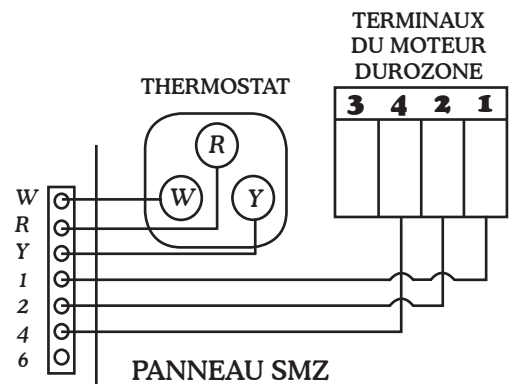
### VOLETS PMB OBD À LAMES MULTIPLES



#### INSTALLATION DANS LE CONDUIT

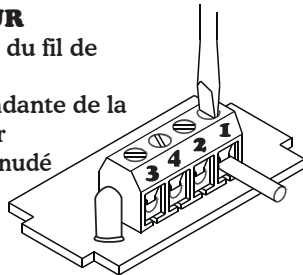


1. Faire une fente de 4-1/8" de large dans le conduit
2. Insérez le volet dans le conduit
3. Fixez le volet au conduit à l'aide des vis fournies



#### TERMINAUX DU MOTEUR

1. Retirez 1/4" de revêtement du fil de contrôle
2. Desserrez la vis correspondante de la série de bornes du moteur
3. Insérez le fil de contrôle dénudé
4. Serrez la vis vers le bas

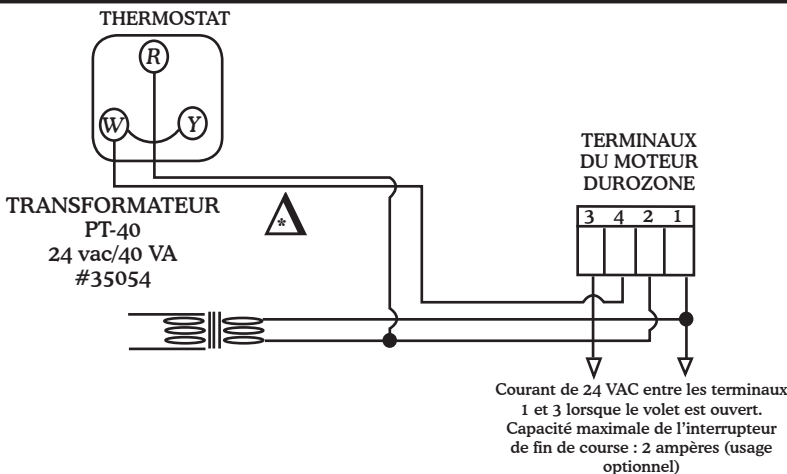


#### IDENTIFICATION DES TERMINAUX DU MOTEUR

- Terminaux 1 et 2 :** alimentation en 24 volts
- Terminaux 4 et 2 :** contacts pour thermostat
- Terminaux 3 :** interrupteur de fin de course. Connectez un relais d'équipement sur les terminaux 1 et 3 du moteur et ce relais sera activé lorsque le volet est ouvert

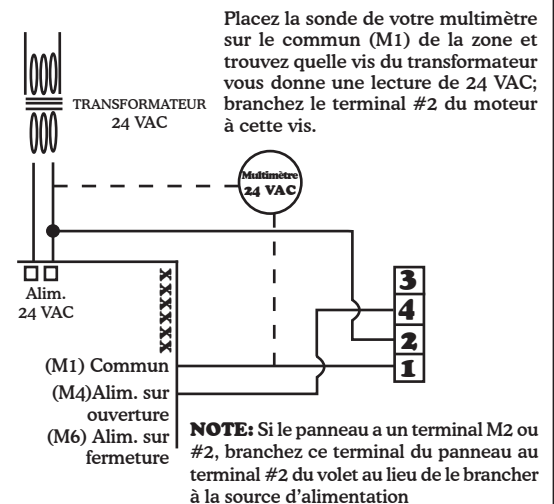
#### VOYANT LUMINEUX À DEL :

une DEL à deux couleurs indique la position du volet; rouge lorsque le volet est fermé et vert lorsque le volet est ouvert



⚠ Un thermostat ordinaire peut être utilisé pour contrôler la circulation d'air en plaçant un cavalier entre les terminaux W et Y lors du branchement au terminal #4 du moteur. Brancher le R du thermostat au terminal #2 du moteur

#### BRANCHEMENT TYPIQUE D'UN VOLET DUROZONE CONTRÔLÉ PAR UN PANNEAU AUTRE QU'UN PANNEAU DE ZONAGE DUROZONE



Duro Dyne East • Bay Shore, NY 11706 • Phone: 631-249-9000 • Fax: 631-249-8346  
 Duro Dyne Midwest • Fairfield, OH 45011 • Phone: 513-870-6000 • Fax: 513-870-6005  
 Duro Dyne West • Fontana, CA 92337 • Phone: 562-926-1774 • Fax: 562-926-5778  
 DuroDyne Canada • Lachine • Quebec • Canada • Phone: 514-422-9760 • Fax: 514-636-0328

©2014 Duro Dyne Corporation  
 Printed in USA 10/2014  
 B1050002

www.durodyne.com Email: durodyne@durodyne.com

**TOUS LES VOLETS DuroZone COMPRENNENT:** une garantie limitée de cinq ans, un fonctionnement sans entretien et sont testés à 100% à la manufacture. Des volets de dimensions spéciales et certains contrôles sont disponibles sur demande.